



Mobility Manager

Anschaltanweisung

I33xE

I55

I5

www.avaya.com

kundendialog-center@avaya.com

(Deutschland)

T 0800 2661000

F 0800 2661219

(International)

T+49 69 7505-01

© **Avaya GmbH & Co. KG**

Kopieren oder Vervielfältigen des vorliegenden Handbuchs - auch auszugsweise - nur mit schriftlicher Genehmigung der AVAYA GmbH & Co KG.

Inhaltsverzeichnis

1. S0/S2M Anschluss-Belegung	3
2. Konfiguration der TK-Anlagen I33xE / I55	4
2.1 S0-Anschaltung	4
2.1.1 AOGD<anzg:b3101;	5
2.1.2 AOLM<aoau:b3101;.....	7
2.1.3 BNDL<dbnd:201;	7
2.1.4 SPWE<aoau:b3101;	10
2.1.5 WABE<dwgr:2,v;.....	10
2.2 S2M-Anschaltung	11
2.2.1 Voraussetzungen und ICU	11
2.2.2 AOGD<anzg;	12
2.2.3 AOLM<aoau:f9000&&f9029;	15
2.2.4 dbnd:<200;.....	16
2.2.5 SPWE<aoau:f9000;	19
2.2.6 WABE<anzg;	21
3. Konfiguration der TK-Anlage I5.....	23
3.1 Teilnehmer für die S0- Anschlüsse konfigurieren	23
3.2 Einrichten von Virtuellen Teilnehmern.....	30
3.3 Umleitung von Virtuellen Teilnehmern zum Mobility Manager.....	32

1. S0/S2M Anschluss-Belegung

S0 Anschluss-Belegung

	TE	
Pins auf RJ-45	Draht	Signal
1 nicht verwendet		
2 nicht verwendet		
3	2a	RX +
4	1a	TX +
5	1b	TX -
6	2b	RX -
7 nicht verwendet		
8 nicht verwendet		

S2M Anschluss-Belegung

	TE
Pins auf dem RJ-45	Signal
1	RX +
2	RX -
3 nicht verwendet	
4	TX +
5	TX -
6 nicht verwendet	
7 nicht verwendet	
8 nicht verwendet	

2. Konfiguration der TK-Anlagen I33xE / I55

(angegebene Kennziffern entsprechen Beispielen)

2.1 S0-Anschaltung Voraussetzungen und ICU

Software E 06.2
DTO Leiterplatte
Euro ISDN
Amtsimulation

ICU:
DTO
Allgemein:
keine Dämpfung
Länge 1' Call-Reference-Länge

AO:	(alle AO's)		
Festverbindung	Anschlußtyp	ETSI'	Protokoll
PTP'	S 0 Mode	Amtsimulation	spezielle Anwendung
Master	Schicht 1 Mode		
Nein	Schicht 1 Abbau		
Master	Schicht 2 Mode		
nein	Schicht 2 Abbau		
Reset	nach S1'		

2.1.1 AOGD<anzg:b3101;

10.06.02 13:11:48

Anschlussorgan

Rufnummer : B3101 - B3102
 Steckplatz/HWA : 01-01-16-00
 AO-Typ : **BAC**

Allgemeine ADS-Daten

Name:
 Kostenstelle: 00000
 Protokolle:

Protokoll | Version | faulty | busy 2| error

-----+-----+-----+-----+-----

ETSI | 61 | AUS | AUS | AUS

Ueberlastprioritaet : 0
 SPWKGR. Amtszugriff : 1
 SPWKGR. COLISEE : 0
 DISA-Gruppe : 0
 Haendlergruppe : 0
 Rufnr.zuord. HKZ u.QUE :
 Kategorie : -1
 Wartefeld Maximum : 10
 Reservierte
 Verbindungsspeicher : 2
 Dienstspeicher : 4
 AO-Zustand : IN BETRIEB
 Service-Sperre : sv-frei

Dienstdaten

	TLP	FAX	DAT	GEN	
	-----+-----+-----+-----+-----				
Zustand	FREI	FREI	FREI	FREI	
Wahlgruppe	2	3	3	3	
Verkehrsgruppe	1	1	1	1	
Umschaltegruppe	0	0	0	0	
Codewahlgruppe	0	0	0	0	
LCR-Gruppe	0	0	0	0	
Wahlabruf	DEAKTIV	DEAKTIV	DEAKTIV	DEAKTIV	
Rueckausloesen	DEAKTIV	DEAKTIV	DEAKTIV	DEAKTIV	

B-Kanal-Daten

Vergabekennung: **NSTA**
Verhandlungskennung: **DEAKTIV**

B-Kan- Nr.	Buendel- nummer	Richtg	Zugr	Zustd	B-Kan- Nr.	Buendel- nummer	Richtg	Zugr	Zustd
1	201	W	M	F	2	201	W	M	F

Anzahl der belegbaren B-Kanaele: 2

Belegungsrichtung	Zustand
G - gehend	B - BELEGT
K - kommend	D - DEFECT
W - wechselseitig	EB - EDSS1 BELEGT
	ER - EDDS1 RESERVIERT
	F - FREI
	G - GESTOERT
Zugriffsrecht	R - RESERVIERT
	S - SPERRZUSTAND
M - mit	T - DEFECT/GESPERRT
O - ohne	V - BELEGT/GESPERRT

AOGD<

2.1.2 AOLM<aoau:b3101;

AOLM<aalm;

10.06.02 13:22:29

AONR AO - Leistungsmerkmale (Dienst : TLP)

B3101 AMT CIPL0

AOLM<

2.1.3 BNDL<dbnd:201;

10.06.02 13:13:53

Buendelnummer : 201
Ueberlaufbuendelnummer : 0
Buendelzustand : frei
Buendelart : ---
ALV-Stufe : LM uebergreifend
Belegungsrichtung : wechselseitig
verfuegbare Leitungen : 8
Leitungslimit : 0
Leitweg-Ziffernfolge : -
Nachwahlflag : nein
QSIG Line : nein
Informationstext :

- VWZ-Daten

gehend: Zuordnungsziffer: -1,-1,-1,-1,-1
Selektor: -1
kommend: Zuordnungsziffer: -1,-1,-1,-1,-1
Selektor: -1

- PABX Zugangsnummern: ISDN-NP

	Land	nation. Ziele	Zugriffs- code Tln.	def. DDI-Part Tln. Nummer
gehend :	-	-	-	-
kommend :	-	-	-	-

- PABX Zugangsnummern: Priv.-NP

	Level2	Level1	Zugriffs- code Loc.	def. DDI-Part Local Nr.
gehend :	-	-	-	-
kommend :	-	-	-	-

- Prefixes : ISDN-NP:

	NPI-Pref.	TON-Pref- Internat.	TON-Pref- National	TON-Pref Subscr.
gehend :	-	-	-	-
kommend :	-	-	-	-

- Prefixes : Priv.-NP:

	NPI-Pref.	TON-Pref- Level 2	TON-Pref- Level 1	TON-Pref Local
gehend :	-	-	-	-
kommend :	-	-	-	-

- Level ISDN-NP

gehend : init
kommend : init

- Level Priv.-NP

gehend : init
kommend : init

AZP-Reaktionen fuer Buendel

Ereignis Reaktion

nstf	apso
nstb	apso
kres	apso
uvwa	apso
newa	apso
nbao	apso
anaw	apso
kbne	apso
aoab	apso
nuel	apso

Eingetragene Leitungen :

B3101 - belegbar	B3102 - belegbar
B3103 - belegbar	B3104 - belegbar
B3105 - belegbar	B3106 - belegbar
B3107 - belegbar	B3108 - belegbar

Erlaeuterung fuer AZP-Daten - AZP-Ereignis:

NSTF - Nebenstelle frei	NSTB - Nebenstelle besetzt,
KRES - keine Ressourcen frei	UVWA - unvollstaendige Wahl,
NEWA - nicht erlaubte Wahl	NBAO - nicht beschaltetes AO,
ANAW - Anruf abgewiesen	KBNE - kommende Belegung nicht erlaubt
AOAB - AO ausser Betrieb	NUEL - Netz ueberlastet

Erlaeuterung fuer AZP-Daten - AZP-Reaktion:

APSO - Abwurf zum Platz sofort	APNZ - Abwurf zum Platz nach Zeit
AUSL - Verbindung ausloesen	NEIN - keine AZP-spezifische Reaktion

(Behandlung als waere AZP nicht aktiv)

BNDL<

2.1.4 SPWE<aoau:b3101;

10.06.02 13:21:34

SPWE<anbe;

AONR BERECHTIGUNG (Dienst : TLP) (Kundendatum)

B3101 **SWF4** - **Selbstwaehlferrndienstzone 4 (SWF4)**

SPWE<

2.1.5 WABE<dwgr:2,v;

10.06.02 13:17:58

Anzeigen der Wahlbewertungsdaten zu einer Wahlgruppe

Wahlgruppe : 2

Wahlverfahren: Vorwahl

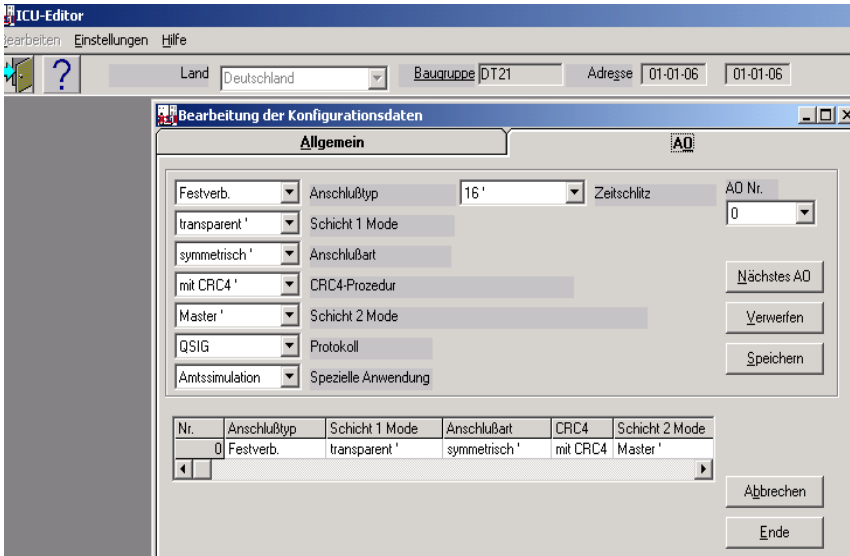
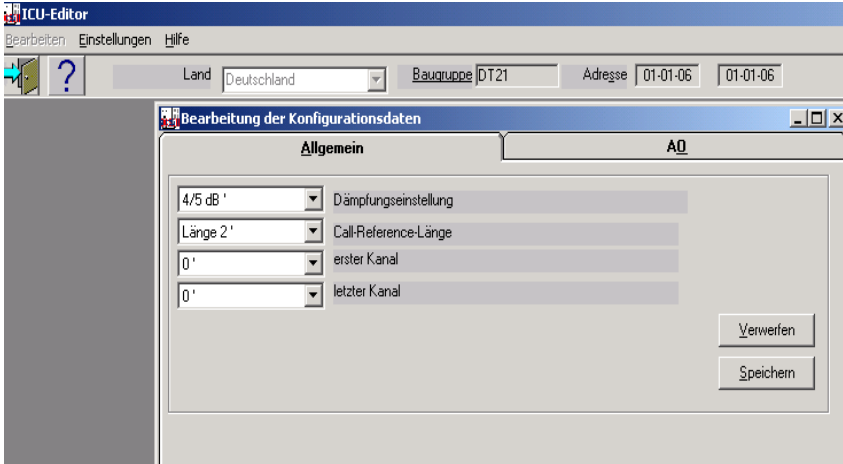
AKZ	Wahl selektor	Buend. num.	AKZ Info	SA Gruppe	Company Nummer	LCR Daten satz	Vorwahlzu. Ziff. folge	ext. Belg ekt.	LCR- Rout Flg	RI- SA Flg
501	QUE	201	3	-	-	-	0	INIT	ROFF	N

WABE<

2.2 S2M-Anschaltung

2.2.1 Voraussetzungen und ICU

Software E 06.2 / Leiterplatte DT21



2.2.2 AOGD<anzg;

01-01-06-00;

03.09.02 09:05:09

Rufnummern an HWA 01-01-06-00 :

F9000 default Rufnummer

03.09.02 09:05:09

Anschlussorgan

Rufnummer F9000 - F9029

Steckplatz/HWA: 01-01-06-00

AO-Typ :PRN

Allgemeine ADS-Daten

Name :

Kostenstelle : 00000

Protokolle :

Protokoll Version | faulty busy 2 error

```
-----+-----+-----+-----+
QSIG | 0 | AUS AUS AUS
```

Ueberlastprioritaet 2

SPWKGR. Amtszugriff : 1

SPWKGR. COLISEE : 0

DISA-Gruppe : 0

Haendlergruppe : 0

Rufnr.zuord. HKZ u.QUE :

Kategorie : -1

Wartefeld Maximum : 0

Reservierte

Verbindungsspeicher : 0

Dienstspeicher : 4

AO-Zustand : LTG PRUEFEN

Service-Sperre : sv-frei

Dienstdaten

	TLP	FAX	DAT	GEN	
Zustand	FREI	FREI	FREI	FREI	
Wahlgruppe	2	3	3	3	
Verkehrsgruppe	1	1	1	1	
Umschaltegruppe	0	0	0	0	
Codewahlgruppe	0	0	0	0	
LCR-Gruppe	0	0	0	0	
Wahlabruf	DEAKTIV	DEAKTIV	DEAKTIV	DEAKTIV	
Rueckausloesen	DEAKTIV	DEAKTIV	DEAKTIV	DEAKTIV	

B-Kanal-Daten

Vergabekennung : **GEGA**

Verhandlungskennung:**AKTIV**

B-Kan-Nr.	Bündel Nr.	Richtig	Zugr	Zustd	B-Kan-Nr.	Bündel Nr.	Richtig	Zugr	Zustd
1	200	W	0	F	16	200	W	0	F
2	200	W	0	F	17	200	W	0	F
3	200	W	0	F	18	200	W	0	F
4	200	W	0	F	19	200	W	0	F
5	200	W	0	F	20	200	W	0	F
6	200	W	0	F	21	200	W	0	F
7	200	W	0	F	22	200	W	0	F
8	200	W	0	F	23	200	W	0	F
9	200	W	0	F	24	200	W	0	F
10	200	W	0	F	25	200	W	0	F
11	200	W	0	F	26	200	W	0	F
12	200	W	0	F	27	200	W	0	F
13	200	W	0	F	28	200	W	0	F
14	200	W	0	F	29	200	W	0	F
15	200	W	0	F	30	200	W	0	F

Anzahl der belegbaren B-Kanaele: 30

Belegungsrichtung	Zustand
-----	-----
G - gehend	B - BELEGT
K - kommend	D - DEFECT
W - wechselseitig	EB - EDSS1 BELEGT
	ER - EDDS1 RESERVIERT
	F - FREI
	G - GESTOERT
Zugriffsrecht	R - RESERVIERT
-----	S - SPERRZUSTAND
M - mit	T - DEFECT/GESPERRT
O - ohne	V - BELEGT/GESPERRT

AOGD<

2.2.3 AOLM<aoau:f9000&&f9029;

AOLM<aalm;

03.09.02 09:12:38

AONR AO - Leistungsmerkmale (Dienst : TLP)

F9000	AMT	RUDGE	CIPL0	DQV	CAT	ZGDRD
F9001	AMT	RUDGE	CIPL0	DQV	CAT	ZGDRD
F9002	AMT	RUDGE	CIPL0	DQV	CAT	ZGDRD
F9003	AMT	RUDGE	CIPL0	DQV	CAT	ZGDRD
F9004	AMT	RUDGE	CIPL0	DQV	CAT	ZGDRD
F9005	AMT	RUDGE	CIPL0	DQV	CAT	ZGDRD
F9006	AMT	RUDGE	CIPL0	DQV	CAT	ZGDRD
F9007	AMT	RUDGE	CIPL0	DQV	CAT	ZGDRD
F9008	AMT	RUDGE	CIPL0	DQV	CAT	ZGDRD
F9009	AMT	RUDGE	CIPL0	DQV	CAT	ZGDRD
F9010	AMT	RUDGE	CIPL0	DQV	CAT	ZGDRD
F9011	AMT	RUDGE	CIPL0	DQV	CAT	ZGDRD
F9012	AMT	RUDGE	CIPL0	DQV	CAT	ZGDRD
F9013	AMT	RUDGE	CIPL0	DQV	CAT	ZGDRD
F9014	AMT	RUDGE	CIPL0	DQV	CAT	ZGDRD
F9015	AMT	RUDGE	CIPL0	DQV	CAT	ZGDRD
F9016	AMT	RUDGE	CIPL0	DQV	CAT	ZGDRD
F9017	AMT	RUDGE	CIPL0	DQV	CAT	ZGDRD
F9018	AMT	RUDGE	CIPL0	DQV	CAT	ZGDRD
F9019	AMT	RUDGE	CIPL0	DQV	CAT	ZGDRD
F9020	AMT	RUDGE	CIPL0	DQV	CAT	ZGDRD
F9021	AMT	RUDGE	CIPL0	DQV	CAT	ZGDRD
F9022	AMT	RUDGE	CIPL0	DQV	CAT	ZGDRD
F9023	AMT	RUDGE	CIPL0	DQV	CAT	ZGDRD
F9024	AMT	RUDGE	CIPL0	DQV	CAT	ZGDRD
F9025	AMT	RUDGE	CIPL0	DQV	CAT	ZGDRD
F9026	AMT	RUDGE	CIPL0	DQV	CAT	ZGDRD
F9027	AMT	RUDGE	CIPL0	DQV	CAT	ZGDRD
F9028	AMT	RUDGE	CIPL0	DQV	CAT	ZGDRD
F9029	AMT	RUDGE	CIPL0	DQV	CAT	ZGDRD

AOLM<

2.2.4 dbnd:<200;

03.09.02 09:08:38

Buendelnummer : 200
Ueberlaufbuendelnummer : 0
Buendelzustand : frei
Buendelart : ---
ALV-Stufe : LM uebergreifend
Belegungsrichtung : wechselseitig
verfuegbare Leitungen : 0
Leitungslimit : 0
Leitweg-Ziffernfolge : -
Nachwahlflag : nein
QSIG Line : nein
Informationstext :

- VWZ-Daten

gehend:	Zuordnungsziffer:	-1,	-1,	-1,	-1,	-1
	Selektor:	-1				
kommend:	Zuordnungsziffer:	-1,-	1,	-1,	-1,	-1
	Selektor:	-1				

- PABX Zugangsnummern: ISDN-NP

	Land	nation. Ziele	Zugriffs- code Tln.	def. DDI-Part Tln. Nummer
gehend :	-	-	-	-
kommend :	-	-	-	-

- PABX Zugangsnummern: Priv.-NP

	Level2	Level1	Zugriffs- code Loc.	def. DDI-Part Local Nr.
gehend :	-	-	-	-
kommend :	-	-	-	-

- Prefixes : ISDN-NP:

	NPI-Pref.	TON-Pref- Internat.	TON-Pref- National	TON-Pref Subscr.
gehend :	-	-	-	-
kommend :	-	-	-	-

- Prefixes : Priv.-NP:

	NPI-Pref.	TON-Pref- Level 2	TON-Pref- Level 1	TON-Pref Local
gehend :	-	-	-	-
kommend :	-	-	-	-

- Level ISDN-NP

gehend : init
kommend : init

- Level Priv.-NP

gehend : init
kommend : init

AZP-Reaktionen fuer Buendel

Ereignis Reaktion

nstf apso

nstb apso

kres apso

uvwa apso

newa apso

nbao apso

anaw apso

kbne apso

aoab apso

nuel apso

Eingetragene Leitungen :

F9000 - nicht belegbar F9001 - nicht belegbar

F9002 - nicht belegbar F9003 - nicht belegbar

F9004 - nicht belegbar F9005 - nicht belegbar

F9006 - nicht belegbar F9007 - nicht belegbar

F9008 - nicht belegbar F9009 - nicht belegbar

F9010 - nicht belegbar F9011 - nicht belegbar

F9012 - nicht belegbar F9013 - nicht belegbar

F9014 - nicht belegbar F9015 - nicht belegbar

F9016 - nicht belegbar F9017 - nicht belegbar

F9018 - nicht belegbar F9019 - nicht belegbar

F9020 - nicht belegbar F9021 - nicht belegbar

F9022 - nicht belegbar F9023 - nicht belegbar

F9024 - nicht belegbar F9025 - nicht belegbar

F9026 - nicht belegbar F9027 - nicht belegbar

F9028 - nicht belegbar F9029 - nicht belegbar

Erläuterung für AZP-Daten - AZP-Ereignis:

NSTF - Nebenstelle frei	NSTB - Nebenstelle besetzt,
KRES - keine Ressourcen frei	UVWA - unvollständige Wahl,
NEWA - nicht erlaubte Wahl	NBAO - nicht beschaltetes AO,
ANAW - Anruf abgewiesen	KBNE - kommende Belegung nicht erlaubt
AOAB - AO ausser Betrieb	NUEL - Netz ueberlastet

Erläuterung für AZP-Daten - AZP-Reaktion:

APSO - Abwurf zum Platz sofort	APNZ - Abwurf zum Platz nach Zeit
AUSL - Verbindung auslösen	NEIN - keine AZP-spezifische Reaktion

(Behandlung als waere AZP nicht aktiv)

BNDL<

2.2.5 SPWE<aoau:f9000;

SPWE<anbe;

03.09.02 09:10:27

AONR BERECHTIGUNG (Dienst : TLP)

F9000 SWF4 - Selbstwaehlferrndienstzone 4 (SWF4)

SPWE<1;

SPWE<aoau:f9000&&f9029;

SPWE<anbe;

03.09.02 09:10:47

AONR BERECHTIGUNG (Dienst : TLP)

F9000 SWF4 - Selbstwaehlferrndienstzone 4 (SWF4)

F9001 SWF4 - Selbstwaehlferrndienstzone 4 (SWF4)

F9002 **SWF4** - **Selbstwaehlfenrdienstzone 4 (SWF4)**
F9003 **SWF4** - **Selbstwaehlfenrdienstzone 4 (SWF4)**
F9004 **SWF4** - **Selbstwaehlfenrdienstzone 4 (SWF4)**
F9005 **SWF4** - **Selbstwaehlfenrdienstzone 4 (SWF4)**
F9006 **SWF4** - **Selbstwaehlfenrdienstzone 4 (SWF4)**
F9007 **SWF4** - **Selbstwaehlfenrdienstzone 4 (SWF4)**
F9008 **SWF4** - **Selbstwaehlfenrdienstzone 4 (SWF4)**
F9009 **SWF4** - **Selbstwaehlfenrdienstzone 4 (SWF4)**
F9010 **SWF4** - **Selbstwaehlfenrdienstzone 4 (SWF4)**
F9011 **SWF4** - **Selbstwaehlfenrdienstzone 4 (SWF4)**
F9012 **SWF4** - **Selbstwaehlfenrdienstzone 4 (SWF4)**
F9013 **SWF4** - **Selbstwaehlfenrdienstzone 4 (SWF4)**
F9014 **SWF4** - **Selbstwaehlfenrdienstzone 4 (SWF4)**
F9015 **SWF4** - **Selbstwaehlfenrdienstzone 4 (SWF4)**
F9016 **SWF4** - **Selbstwaehlfenrdienstzone 4 (SWF4)**
F9017 **SWF4** - **Selbstwaehlfenrdienstzone 4 (SWF4)**
F9018 **SWF4** - **Selbstwaehlfenrdienstzone 4 (SWF4)**
F9019 **SWF4** - **Selbstwaehlfenrdienstzone 4 (SWF4)**
F9020 **SWF4** - **Selbstwaehlfenrdienstzone 4 (SWF4)**
F9021 **SWF4** - **Selbstwaehlfenrdienstzone 4 (SWF4)**
F9022 **SWF4** - **Selbstwaehlfenrdienstzone 4 (SWF4)**
F9023 **SWF4** - **Selbstwaehlfenrdienstzone 4 (SWF4)**
F9024 **SWF4** - **Selbstwaehlfenrdienstzone 4 (SWF4)**
F9025 **SWF4** - **Selbstwaehlfenrdienstzone 4 (SWF4)**
F9026 **SWF4** - **Selbstwaehlfenrdienstzone 4 (SWF4)**
F9027 **SWF4** - **Selbstwaehlfenrdienstzone 4 (SWF4)**
F9028 **SWF4** - **Selbstwaehlfenrdienstzone 4 (SWF4)**
F9029 **SWF4** - **Selbstwaehlfenrdienstzone 4 (SWF4)**
SPWE

2.2.6 WABE<anzg;

WABE<dwgr:3,v;

03.09.02 09:19:39

Anzeigen der Wahlbewertungsdaten zu einer Wahlgruppe

Wahlgruppe : 3

Wahlverfahren: Vorwahl

AKZ	Wahl selektor	Buend. num.	AKZ Info	SA Gruppe	Company Nummer	LCR Daten satz	Vorwahlzu. Ziff.	ext. Belg	LCR- Rout Flg	RI- SA Flg
0	EXTERN	1	-	-	-	-	0	INIT	NAKZ	-
									Amt ueber Erdtaste	
1	INTERN	-	2	-	-	-	0	-	-	-
503	QUE	200	3	-	-	-	0	INIT	ROFF	N

WABE<

ACHTUNG!

Bei Problemen mit der Einwahl vom GSM Handy zum Mobility Manager über Amt, wurde die Handynummer vom Server nicht erkannt, da durch die PABX eine zusätzliche 0 in die Rufnummer eingefügt wurde (0017xxxxxxx). Diese zusätzliche "0" wurde mittels der WABE / Kommando idke:01,idexe,2,1; gelöscht. Das Löschen findet durch die Umbewertung der "01" in die "1" statt.

Hierzu muss das Anlagenleistungsmerkmal "GVW" gesetzt sein!

Es ist sinnvoll, für die Amtsimulationen eine eigene Wahlgruppe einzurichten, in der im Bedarfsfall auch Umbewertungen stattfinden können, ohne Einfluß auf das Restsystem zu nehmen.

HINWEIS:

Wenn PKZ (Projekt-Kennzahl) aktiviert ist, wird zwischen der Amts-Kennziffer und der zu wählenden Nummer die Benutzer-Nummer eingefügt.

Wenn die Stellenanzahl der PKZ länger ist als die Benutzer-Nummer, wird die PKZ vorweg mit Null(en) aufgefüllt.

Siehe auch im Benutzerhandbuch Kapitel „**Inbetriebnahme**“.

Alle angegebenen Kennziffern entsprechen Variablen.

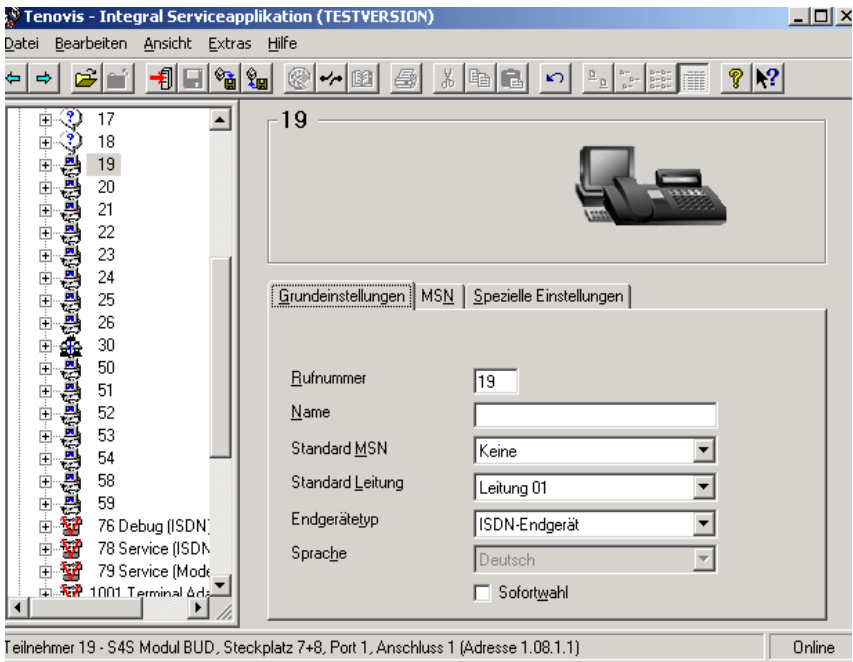
3. Konfiguration der TK-Anlage I5

Mobility Manager in der Systemeinstellung/ -erweiterung auf Teilnehmer stellen und ISDN-Karte auf Point to Mulpitpoint stellen.

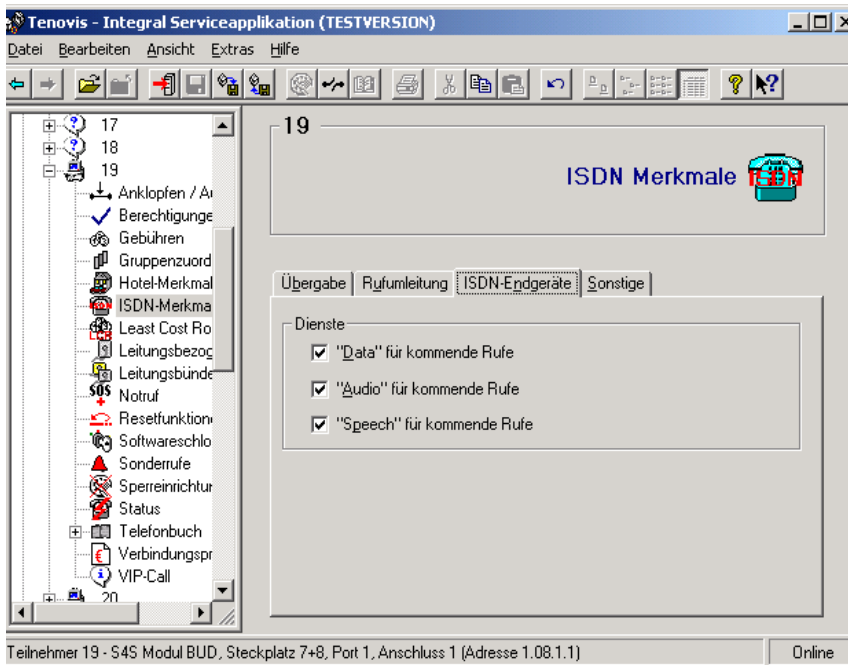
3.1 Teilnehmer für die S0- Anschlüsse konfigurieren

- Teilnehmer einrichten

Über ISA



Konfiguration der TK-Anlage I5



Unter Menü „Übergabe“:

Übergabe extern durch *'Hörer auflegen'* und *'Tastendruck'* aktivieren.

Teilnehmer für die S0- Anschlüsse konfigurieren

Über Telefon

Kennziffer 27  **Rufnummernzuordnung**

Programmierschritte:

KZ \blacktriangleright Modem/Modemrufnummer \blacktriangleright Übernahme \blacktriangleright /: Tin \blacktriangleright
Übernahme :/ \blacktriangleright /:Sammelanschlüsse \blacktriangleright Übernahme :/ \blacktriangleright
/: MSN- Rufnummern \blacktriangleright Übernahme :/

Anzeige am Systemapparat:

Prog.27	Modem	Modemrufnummer
---------	-------	----------------

Eingabe

Programmiertaste oder Menüfunktion: Übernahme der Modem-Rufnummer

Nun wird die physikalische Adresse des ersten Teilnehmers und dessen Rufnummer angezeigt.

Die physikalische Adresse besteht aus:

Gehäuse.Steckplatz.Port.

Anzeige am Systemapparat:

Beispiel:

Prog.27	1.2.3	15	d
---------	-------	----	---

1021...1028 (Anrufbeantworter)
1031...1038 (automatische Vermittlung)
1041...1048 (zeitgerechte Ansage)

Rufnummer ein- bis vierstellig

Taste WW oder Menüfunktion "beenden": (vorzeitiges) Verlassen der Eingabe

Bemerkungen

Codewahltaste oder Menüfunktion "Löschen": Löschen einer Rufnummer

Taste Rückruf: Löschen aller Rufnummern

Anzeigen und Einrichten von MSN-Rufnummern für Teilnehmer, die an einem Bus angeschlossen sind:

Eingabe bei Anzeige eines digitalen Teilnehmers

R-Taste: Anzeige eines Untermenüs

Anzeige am Systemapparat zum Beispiel:

T11 - 12	3: leer
----------	---------

m Untermenü gelten folgende Tastenbelegungen:

R-Taste: Übernahme des Teilnehmers und Sprung aus dem Untermenü

1.2.3 → (Gehäuse 1, Steckpl. 2, Port 3)
15 → Tin 15
d → digital
d+ → digitaler Bus mit mehr als zwei Tin.
a → analog
s → service
l → Ladebaugruppe
v → Rufn. f. V.24 Schnittst. (I3C, I3duo, I1, I5)
m → Anrufbeantworter (CVE)¹⁾
c → automatische Vermittlung (CVE)²⁾
t → zeitgerechte Ansage (CVE)³⁾
q → nicht zeitgerechte Ansage (CVE)
f → Fernbedienungsteilnehmer
i → Zugang für CTI-Server
i- → Zugang für CTI-Server inaktiv
b- → Debug-Zugang

Eingabe

Neue Rufnummer, wenn gewünscht, mit den Zifferntasten

Programmiertaste oder Menüfunktion: Übernahme der Rufnummer, Anzeige des nächsten Tin, u.s.w.

Default nach Kaltstart (siehe auch KZ 98):

Die Rufnummernzuordnung für die Sammelanschlüsse SA1...SA8 = 1011...1018.

¹⁾²⁾³⁾ Die CVE-Funktionen sind den SA6...SA8 zugeordnet.

Die Rufnummern für CVE-Funktionen (max. 8) für AO1...AO8=

Programmier- oder T-Taste: Übernahme des Teilnehmers und nächster Teilnehmer

Codewahl-Taste: Löschen einer Rufnummer

Bemerkungen zum Einrichten von MSN-Rufnummern:

In einer Buskonfiguration können insgesamt 12 Rufnummern eingerichtet werden.

An einem Bus sind jedoch nur 8 Endgeräte anschaltbar.

Es dürfen nicht mehr als 40 Rufnummern bei I3C bzw. 112 Rufnummern bei I3E (jeweils incl. MSN) eingetragen werden. Eine Eingabe >40 bzw. >112 bewirkt ein Überschreiben beginnend beim ersten Teilnehmer.

Eingabe der Rufnummer für ein PHS:

Taste Trennen
oder Prog. durchsteppen des Menüs Kz27 bis im Display die Zuordnung der PHS angezeigt wird.

Anzeige am Systemapparat zum Beispiel:

Prog. 27 PP.1: leer

Konfiguration der TK-Anlage I5

Eingabe

Prog. 27 PP.1 **xxxx** xxxx: Rufnummer des PHS eintragen
 (1..4stellig je nach Rufnr.-Haushalt der
 Anlage)

Taste Trennen oder Übernahme der eingetragenen
 Enter oder PHS-Nr., nächste PHS-Nr. eingeben
 Prog.

Fernsteuerungszugang einrichten

Unter Kennziffer 27 mit Drücken der Enter-Taste durchtoggeln
 bis zur Anzeige:

Prog. 27	Fernbed leer f
----------	----------------

oder

unter Kennziffer 27 den Menüpunkt "Fernsteuerung" auswählen
 und aktivieren. Es erscheint die gleiche Anzeige im Eingabefeld
 für den Fernsteuerungszugang.

Interne Rufnummer des Fernsteuerungszugangs eingeben und
 mit Drücken der Enter-Taste bestätigen.

Kennziffer 41 S₀ funktionale Endgeräte einrichten

Programmierschritte:

KZ ♦ /:Teilnehmer-Nummer ♦ Variable ♦ Übernahme: /

Vari able	Bedeutung	ab SW	Kommentar
1	Dienst = Data für kommende Rufe		
2	Dienst = Audio für kommende Rufe		
3	Dienst = Speech für kommende Rufe		
4	Übergabe beim Auflegen (für EDSS1-Apparate)	E6	wenn gesetzt

Teilnehmer für die S0- Anschlüsse konfigurieren

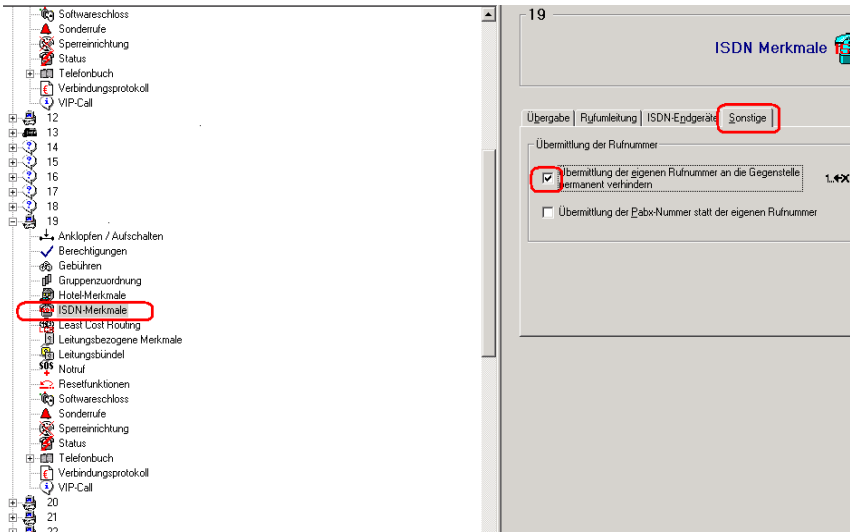
- Rufnummernübermittlung deaktivieren

Wenn die Rufnummernübermittlung nicht deaktiviert ist, zeigen die gehenden Rufe die Teilnehmernummer des Mobility Manager-Anschlusses an. Diese ist nicht rückrufbar.

HINWEIS:

Ab der I5 SW R2.1 (verfügbar ab 2Q/2004) ist die Deaktivierung nicht mehr notwendig, da dann die CallingPartyNumber transparent durchgereicht wird.

Über ISA



Über Telefon

Kennziffer 65  **Teilnehmer Merkmale 2**

Programmierschritte:

KZ  Teilnehmer-Nummer  Variable  Übernahme

**Vari
able** **Bedeutung**

1 - Schutz vor internem Zweit-anruf (bis SW E5.100)
- Schutz vor internem und externem Zweit-anruf
(ab SW E5.112)

2 Sperren der Rufweiterleitung

3 Verhinderung Generalruf

4 Steckdosentelefon

5 Wiederanruf bei der Abfragestelle

6 Weitergabe der eigenen Rufnummer sperren

7 Störungsanzeigen

Kommentar

zu allen Variablen

Kopieren für andere Teilnehmer mit #3 möglich.

Einem besetzten Wählteilnehmer wird ein interner Anruf weder akustisch noch visuell signalisiert. Wenn KZ 62 V7 gesetzt ist erfolgt ein Eintrag in die Anrufliste.

Verwendung auch als Schutz für FAX oder Modemanschlüsse

Umstecken des Telefons mit Verbindung auf einer Wählleitung ist nur während Rückfrage innerhalb 60 Sekunden möglich.

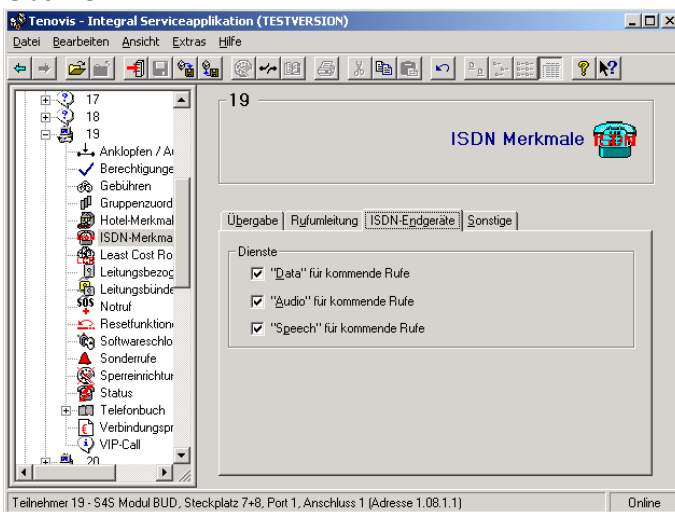
Leitungen im Haltezustand werden bei Auflegen des Hörers zur Abfragestelle übergeben. Rufumleitungen werden berücksichtigt

- Abfragestelle 1 (Kennziffer 82) in Tagschaltung
- Nachtstelle 1.1 (Kennziffer 84) in Nachtschaltung 1
- Nachtstelle 2.1 (Kennziffer 85) in Nachtschaltung 2
- Nachtstelle 3.1 (Kennziffer 86) in Nachtschaltung 3

Bei Wahl im ISDN wird die eigene Rufnummer unterdrückt

● Sammelanschluss einrichten

Über ISA



Teilnehmer für die S0- Anschlüsse konfigurieren

Über Telefon

Kennziffer 98  **Sammelanschluss**

Programmierschritte:

KZ ♦ Sammelanschlusßnummer ♦ Art des Sammelanschlusß ♦
Teilnehmer-Nummer ♦ Variable ♦ Übernahme

Sammelanschluss

Prog 98 Sx

x= 1..8 mit Zifferntasten die Sammelanschlusßnummer
auswählen

Typ des Sammelanschlusses

Prog 98 Sxt(g)

t(g) Typ auswählen mittels folgenden Tasten

t(g) **Bedeutung**

SW **Kommentar**



zyklischer Sammelanschlusß

Die Displayanzeige "g" wird ausgeschaltet.
Im Display wird nach der Sammelanschlusßnummer ein "z"
angezeigt.



(=Rückruftaste)
Hierarchischer Sammelanschlusß

Im Display wird nach der Sammelanschlusßnummer ein "h"
angezeigt.
Jeder ankommende Ruf zur Kopfnummer des
Sammelanschlusses, wird zu einem freien Teilnehmer in der
Gruppe geleitet.
Hierarchisch: Anruf wird zum 1. freien Teilnehmer in der
Sammelanschlusßgruppe geleitet.
Zyklisch: Anruf wird zum nächsten freien Teilnehmer in der
Sammelanschlusßgruppe geleitet.

Ein Sammelanschlusß Teilnehmer wird als besetzt behandelt, wenn:
- eine Gesprächsverbindung besteht
- er sich im Verbindungsaufbau befindet
- bereits ein Rufsignal (intern oder extern) anliegt.



Generalruf in der Sammelanschlusßgruppe freigeben E5

Ein Generalruf erfolgt bei allen externen und internen Rufen auf die
Kopfnummer des Sammelanschlusses.

Teilnehmernummern

Prog 98 St(g) s:

s= 1..16 Eingabe der Teilnehmernummer des
Sammelanschlusses (1...4 stellig)
Es sind 16 Teilnehmer pro Sammelanschlusß
möglich

Mit der "Enter" Taste jeden Teilnehmer übernehmen.

Löschen der Teilnehmernummer mit "Codewahltaete".

Wenn in einer Sammelanschlusßgruppe nicht alle 16 Teilnehmer
benötigt werden, sind die freien Sammelanschlüsse ohne
Eingabe einer Teilnehmernummer zu übernehmen.

Nach Übernahme des 16. Teilnehmers in der
Sammelanschlusßgruppe erfolgt die gleiche Prozedur für die
nächste Sammelanschlusßgruppe.

Bemerkungen

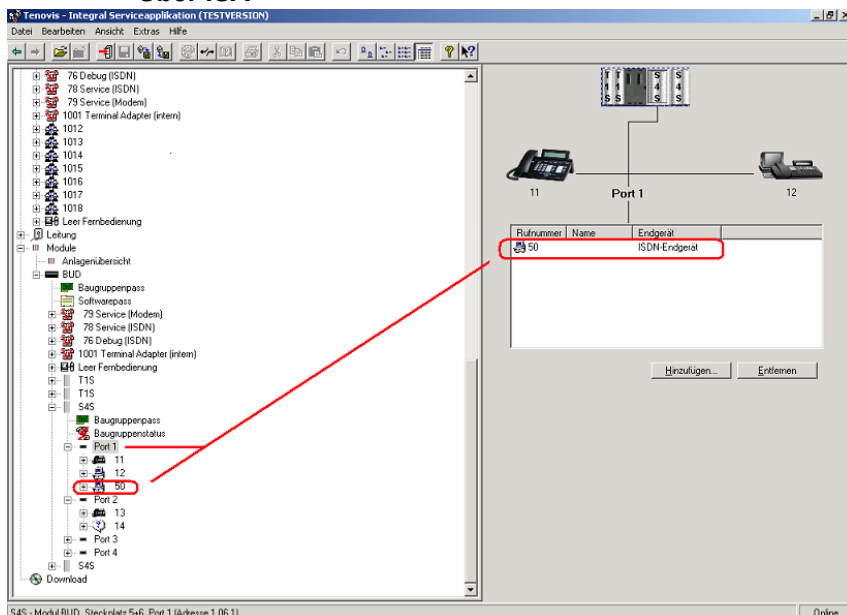
- Die Rufnummer des SA wird eingegeben in Kennziffer 27.
- Nach Beenden der Eingabe werden alle hinter dem zuletzt
angezeigten Speicherplatz im Sammelanschlusß gelöscht.
- Durch Löschen des ersten Speicherplatzes im
Sammelanschlusß wird der ganze Sammelanschlusß
gelöscht.
- Löschen des 1. Sammelanschlusß-Teilnehmers ist verhindert,
wenn der Sammelanschlusß Abfragestelle einer Leitung ist
(Kennziffer 82-86).
- Sind alle Tin eines SA belegt, so erfolgt der Ruf beim
hierarchischen SA beim 1.Tin, beim zyklischen beim
Nachfolger des zuletzt Gerufenen.
- Herausschalten aus dem SA ist möglich durch die Funktion:
'Ruhe vor dem Sammelanschlusß'.
Ausnahme: alle anderen SA-Tin haben sich bereits
herausgeschaltet.
- Generalruf bei Sammelanschlusß wirkt nur bei Externrufen.
- Die Rufnummernzuordnung (Default nach Kaltstart) für die
Sammelanschlüsse SA1...SA8 = 1011...1018. (siehe auch
KZ 27).
- Die CVE-Funktionen (Default nach Kaltstart) sind den
SA6...SA8 zugeordnet. (siehe auch KZ 27).

3.2 Einrichten von Virtuellen Teilnehmern

Um eine Administratornummer und Callback-Nummer für Mobility Manager in der TK-Anlage zu realisieren, wird die Einrichtung eines virtuellen Teilnehmers empfohlen. Dieser ist dann auf den Sammelanschluss von Mobility Manager umgeleitet.

Genauso kann mit den in Mobility Manager vorhandenen virtuellen Benutzernummern zur Systemsteuerung (z.B.: Call-back...) verfahren werden.

Über ISA



Über Telefon Menü- 1590-27...

Kennziffer 27  **Rufnummernzuordnung**

Programmierschritte:

KZ \rightarrow Modem/Modemrufnummer \rightarrow Übernahme \rightarrow /: TIn \rightarrow
Übernahme \rightarrow /: /: Sammelanschlüsse \rightarrow Übernahme \rightarrow /:
/: MSN-Rufnummern \rightarrow Übernahme \rightarrow

Anzeige am Systemapparat:

Prog 27	Modem	Modemrufnummer
---------	-------	----------------

Eingabe

Programmiertaste oder Menüfunktion: Übernahme der Modem-Rufnummer

Nun wird die physikalische Adresse des ersten Teilnehmers und dessen Rufnummer angezeigt.

Die physikalische Adresse besteht aus:

Gehäuse.Steckplatz.Port.

Anzeige am Systemapparat:

Beispiel:

Prog.27	1.2.3	15	d
---------	-------	----	---

1.2.3 \rightarrow (Gehäuse 1, Steckpl. 2, Port 3)
15 \rightarrow TIn 15
d \rightarrow digital
d+ \rightarrow digitaler Bus mit mehr als zwei TIn.
a \rightarrow analog
s \rightarrow service
l \rightarrow Ladebaugruppe
v \rightarrow Rufn. f. V.24 Schnittst. (I3C, I3duo, I1, 15)
m \rightarrow Anrufbeantworter (CVE)¹⁾
c \rightarrow automatische Vermittlung (CVE)²⁾
t \rightarrow zeitgerechte Ansage (CVE)³⁾
q \rightarrow nicht zeitgerechte Ansage (CVE)
f \rightarrow Fernbedienungsteilnehmer
i \rightarrow Zugang für CTI-Server
i- \rightarrow Zugang für CTI-Server inaktiv
b- \rightarrow Debug-Zugang

Eingabe

Neue Rufnummer, wenn gewünscht, mit den Zifferntasten

Programmiertaste oder Menüfunktion: Übernahme der Rufnummer, Anzeige des nächsten TIn, u.s.w.

Default nach Kaltstart (siehe auch KZ 98):

Die Rufnummernzuordnung für die Sammelanschlüsse SA1...SA8 = 1011...1018.

¹⁾²⁾³⁾ Die CVE-Funktionen sind den SA6...SA8 zugeordnet.

Die Rufnummern für CVE-Funktionen (max. 8) für AO1...AO8=

1021...1028 (Anrufbeantworter)
1031...1038 (automatische Vermittlung)
1041...1048 (zeitgerechte Ansage)

Rufnummer ein- bis vierstellig

Taste WW oder Menüfunktion "beenden": (vorzeitiges)
Verlassen der Eingabe

Bemerkungen

Codewahltaste oder Menüfunktion "Löschen": Löschen einer Rufnummer

Taste Rückruf: Löschen aller Rufnummern

Anzeigen und Einrichten von MSN-Rufnummern für Teilnehmer, die an einem Bus angeschlossen sind:

Eingabe bei Anzeige eines digitalen Teilnehmers

R-Taste: Anzeige eines Untermenüs

Anzeige am Systemapparat zum Beispiel:

T11 - 12	3: leer
----------	---------

Im Untermenü gelten folgende Tastenbelegungen:

R-Taste: Übernahme des Teilnehmers und Sprung aus dem Untermenü

Programmier- oder T-Taste: Übernahme des Teilnehmers und nächster Teilnehmer

Codewahl-Taste: Löschen einer Rufnummer

Bemerkungen zum Einrichten von MSN-Rufnummern:

In einer Buskonfiguration können insgesamt 12 Rufnummern eingerichtet werden.

An einem Bus sind jedoch nur 8 Endgeräte anschaltbar.

Es dürfen nicht mehr als 40 Rufnummern bei I3C bzw. 112 Rufnummern bei I3E (jeweils incl. MSN) eingetragen werden.

Eine Eingabe >40 bzw. >112 bewirkt ein Überschreiben beginnend beim ersten Teilnehmer.

Eingabe der Rufnummer für ein PHS:

Taste Trennen

oder Prog. \rightarrow durchsteppen des Menüs Kz27 bis im Display die Zuordnung der PHS angezeigt wird.

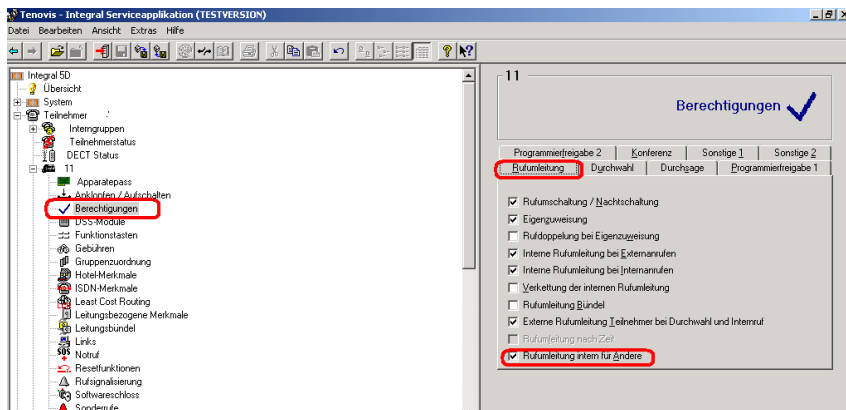
Anzeige am Systemapparat zum Beispiel:

Prog. 27 PP1: leer

3.3 Umleitung von Virtuellen Teilnehmern zum Mobility Manager

- Berechtigung erteilen

Über ISA



Über Telefon

Menü - 1590 - 62 - #TIn.Nummer - 8

- Umleitung einstellen

Über ISA nicht möglich.

Über Telefon

Menü - Rufumleitung - Rufuml. für - #Virt.TIn.Nr - ok - #MobilityManager Sammel. - ok -Esc-Esc- oder Kennziffer /Funktion *169.